

Sección C

EL COLOMBIANO, Medellín Miércoles 14 de Diciembre de 1983

Carlos Cruz Díez

Con plantas y concreto hizo su escultura en el Cerro

"Cromoestructura Vegetal" se llama su obra

"Hay que vivir el arte del presente; el arte del pasado es la referencia para no volver a hacer lo que crearon nuestros antepasados".

"La gente no entiende el arte contemporáneo porque no se le ha enseñado nada de ello".

"Cada generación tiene que inventar su expresión; su arte".



Carlos Cruz Díez

Textos Sonia Gómez G.
Fotos de Jalmar

El artista venezolano Carlos Cruz Díez, hace parte del grupo de 10 escultores que dejaron en el Cerro Nutibara sendas obras representativas del arte contemporáneo.

La escultura de Cruz se llama "Cromoestructura Vegetal" y está hecha a base de concreto y plantas de diversos colores. En esta obra está la sumatoria de las ideas que el artista ha venido trabajando en torno al arte; allí está presente la obra urbana; está plasmada su idea de que el público se adentre en la obra y participe de ella; están fundamentalmente sus teorías sobre el color que es cambiante y vital en la existencia toda y en el arte.

EN EL CERRO

Carlos Cruz trajo la idea de lo que sería su escultura para Medellín, pero aquí la redondeó y la dejó casi lista antes de partir a París donde vive hace más de 20 años.

La obra está compuesta por dos terrazas de concreto de 10 por 10 metros. En el centro de una de ellas hay una estructura en cemento que se eleva en el espacio y en ella, separadas como en bloques, van curazaos y brotos de colores.

Alrededor de esa estructura central van corredores de concreto también y en cada corredor se han sembrado plantas de distintos colores. El espectador va caminando alrededor de la escultura y va descubriendo poco a poco el espacio.

recinto construido artísticamente en un espacio público.

El dice: "al ir descubriendo los colores el público participa de la obra". En el Cerro su escultura aún no puede apreciarse en toda su dimensión, porque es necesario esperar que las plantas sembradas se afirmen y tengan un follaje más nutrido que permita apreciar el juego de color que él busca. Estas plantas podrán renovarse más adelante y así la gente que acuda a verla encontrará en ella una evolución creativa que contribuirá a lograr que se perciba el color de una manera especial, según la idea de Carlos Cruz.

EL CONCEPTO DEL COLOR

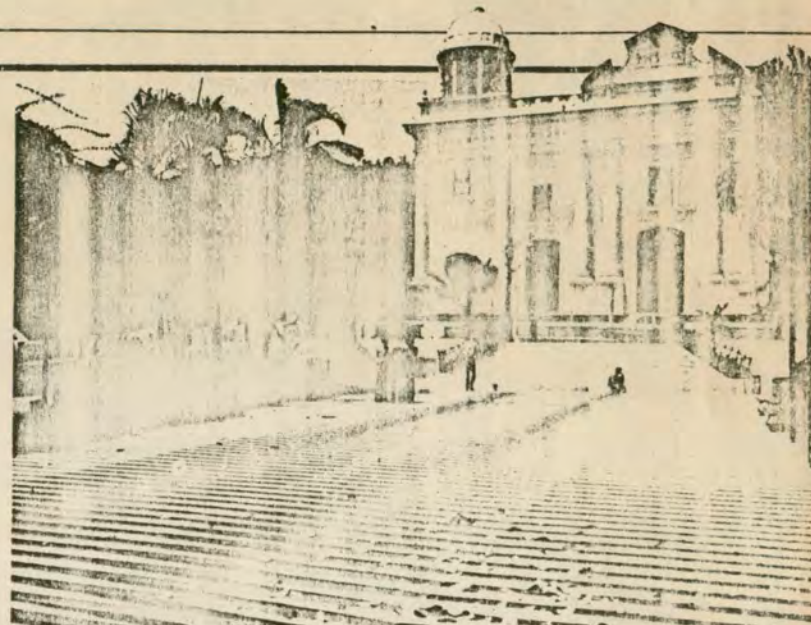
Su teoría sobre el color se basa en su obra: "He querido siempre explicar que el color no es como nos han enseñado simplemente una emulsión que se aplica sobre una superficie. Es más que eso: es una situación en el tiempo y en el espacio. Es el aire que está coloreado; es el espacio; nosotros vivimos en un espacio coloreado y yo pretendo que nos demos cuenta de eso. París, Caracas, Medellín, por ejemplo, son entornos a veces grises, a veces de color naranja... Mi idea es poner en juego la captación del color. Que se entienda a éste como una situación evolutiva en el tiempo y el espacio y no como algo estático.

El color no está hecho sino que está haciéndose permanentemente, pero eso no lo percibimos porque el color es un momento evolutivo que se va publicando del espectador frente a él.

Está también sus cromaturaciones que son espacios tridimensionales en los cuales el público pasa por diferentes laberintos y al hacerlo se enfrenta a colores distintos; los cuartos están separados por pasillos negros para impedir que los colores se mezclen por efecto consecutivo. Allí hay un encuentro con los colores puros.

En el año 1976 Cruz realizó en Caracas una serie de acciones artísticas donde mezcló el cineísmo y el color; pasajes peatonales fueron pintados con juegos de colores en el pavimento, autobuses dibujados al estilo Cruz, circulaban por las vías. Fue un encuentro del peatón con el color. En Venezuela hizo una ambientación cromática en la central hidroeléctrica José Antonio Páez: En la sala de máquinas, a 300 metros de profundidad en la montaña, diseñó cuatro falsas ventanas, detrás de las cuales 72 lámparas rojas, verdes y azules, conectadas a un programador, difunden un ambiente coloreado en continua evolución. Doce programas de 15 minutos se suceden durante el día.

El es un representante de primer orden del arte cinético, en cuanto sus creaciones implican al espectador en el tiempo y el espacio. En ellas la combinación de materiales, colores, luces, composición, crea efectos ópticos distintos que parecen dar vida a las obras, dependiendo también de la ubicación del espectador frente a ellas.



Obra de Carlos Cruz

El arte en la calle. Una inducción cromática en la Plaza de la Pastora,

en la vieja Caracas. Líneas azules, negras y blancas desatan con la distancia un amarillo en la retina de

los paseantes. El principio es la acción efímera, la obra que desaparece con el pasar de los paseantes.



En el Cerro

En la obra de Carlos Cruz Díez, creada en el Cerro Nutibara, hay una estructura central rodeada por co-

rredores de concreto sembrados en su interior con plantas de distintos colores. El espectador camino alrededor de la escultura y según el ángulo de visión, van apareciendo

ante sus ojos los colores acuitos unos de otros. Así se plasma el concepto del artista según el cual el color es una situación evolutiva que actúa sobre el ser humano.

El Parque de Esculturas según Carlos Cruz
"Es un estímulo a la contemporaneidad"

Antes de partir, el escultor venezolano Carlos Cruz destacó la impor-

ta de la escultura en el Cerro Nutibara. Pero nosotros somos hombres

POR EL BUEN ARTE

allí está presente la urbana; está plasmada su idea de que el público se adentre en la obra y participe de ella; están fundamentalmente sus teorías sobre el color que es cambiante y vital en la existencia toda y en el arte.

EN EL CERRO
Carlos Cruz trajo la idea de lo que sería su estructura para Medellín, pero aquí la redondeó y la dejó casi lista antes de partir a París donde vive hace más de 20 años.

La obra está compuesta por dos terrazas de concreto de 10 por 10 metros. En el centro de una de ellas hay una estructura en cemento que se eleva en el espacio y en ella, separadas como en bloques, van curvas y rotos de colores.

Alrededor de esa estructura central van corredores de concreto también y en cada corredor se han sembrado plantas de distintos colores. El espectador va caminando alrededor de la escultura y va descubriendo poco a poco el nuevo color que aparece ante sus ojos, ya que los bloques, uno oculta al otro lo que trae dentro. Es una sucesiva revelación de colores. En esa forma Carlos Cruz plasmó, valiéndose de la naturaleza, el concepto suyo de que el color es una situación evolutiva.

En su obra él incursiona siempre con esa idea: hay un soporte de cualquier material y en torno a él se juega con los colores que van cambiando de una forma y otra. En el Cerro utilizó las plantas porque se maravilló con el colorido de nuestra naturaleza tropical; pero en otras obras emplea por ejemplo el cambio de luces azules, rojas, verdes, que el espectador encuentra al entrar en un

lograr que se perciba el color de una manera especial según la idea de Carlos Cruz.

EL CONCEPTO DEL COLOR
Su teoría sobre el color es básica en su obra: "He querido siempre explicar que el color no es como nos han enseñado simplemente una emulsión que se aplica sobre una superficie. Es más que eso: es una situación en el tiempo y en el espacio. Es el aire el que está coloreado; es el espacio; nosotros vivimos en un espacio coloreado y yo pretendo que nos demos cuenta de eso. París, Caracas, Medellín, por ejemplo, son entornos a veces grises, a veces de color naranja... Mi idea es poner en juego la captación del color. Que se entienda a éste como una situación evolutiva en el tiempo y el espacio y no como algo estático.

El color no está hecho sino que está haciéndose permanentemente, pero eso no lo percibimos porque el condicionamiento cultural nos ha dicho que el color ya está ahí."

ALGUNOS EJEMPLOS DE SU OBRA

En las obras del venezolano Cruz se suceden cosas y ellas se transforman en el tiempo y en el espacio implicando al espectador. Hay un espectáculo pasante. Están por ejemplo sus fisicromías, que son estructuras modulares que se modifican por el desplazamiento de la luz ambiente y del espectador.

Hay en ellas un color según la distancia desde la cual se miran; hay un color según los reflejos y otro cuando la luz atraviesa la obra y llega al fondo.

pitadas con jugos de colores en el pavimento, autobuses dibujados al estilo Cruz, circulaban por las vías. Fue un encuentro del peatón con el color. En Venezuela hizo una ambientación cromática en la central hidroeléctrica José Antonio Páez: En la sala de máquinas, a 300 metros de profundidad en la montaña, diseñó cuatro falsas ventanas, detrás de las cuales 72 lámparas rojas, verdes y azules, conectadas a un programador, difunden un ambiente coloreado en continua evolución. Doce programas de 15 minutos se suceden durante el día.

El es un representante de primer orden del arte cinético, en cuanto sus creaciones implican al espectador en el tiempo y el espacio. En ellas la combinación de materiales, colores, luces, composición, crea efectos ópticos distintos que parecen dar vida a las obras, dependiendo también de la ubicación del espectador frente a ellas.

"El arte que yo hago es popular; no se necesita una cultura especial para abordarlo. Es un hecho fenomenológico simple como la vida y la muerte y el público ha respondido maravillosamente donde quiera que he dejado mi obra en Venezuela, en Estados Unidos, en París..."

TRAYECTORIA

Carlos Cruz nació en Caracas en 1923. Ha trabajado la pintura, las artes gráficas en general, la fotografía, el cine, la publicidad y toda la experiencia en esos campos ha contribuido a moldear su filosofía sobre el color.

El año próximo llegará a Medellín de nuevo con su exposición "Didáctica y dialéctica del color", que está recorriendo el mundo y hoy se encuentra en Inglaterra.

De Caracas el salió en los años 60 hacia París y allí se quedó. Se enamoró de esa ciudad europea que es para él "un lugar de reencuentro excepcional; es algo creado no por Francia sino por el hombre; allí los artistas del mundo entero nos encontramos en un lugar geográfico lleno de extraordinaria belleza, y pleno de facilidades para la comunicación".

La obra del Cerro Nutibara marca un aspecto importante de su carrera artística porque con ella se introduce en el uso de la naturaleza que era un deseo no cumplido de mucho tiempo. "El detonador fue Medellín, con la belleza de sus plantas".

Pinski colaboró en la entrega de los materiales y con la mano de obra para su escultura, que se va haciendo realidad a medida que la naturaleza con sus plantas va creando en ella el milagro del color.



En el Cerro

En la obra de Carlos Cruz Díez, creada en el Cerro Nutibara, hay una estructura central rodeada por co-

redores de concreto sembrados en su interior con plantas de distintos colores. El espectador camino alrededor de la escultura y según el ángulo de visión, van apareciendo

ante sus ojos los colores ocultos unos de otros. Así se plasma el concepto del artista según el cual el color es una situación evolutiva que actúa sobre el ser humano.

El Parque de Esculturas según Carlos Cruz
"Es un estímulo a la contemporaneidad"

Antes de partir, el escultor venezolano Carlos Cruz destacó la importancia del Parque de Esculturas que se está construyendo en el Cerro Nutibara. Insistió en que "éste debe ser una institución cultural que tenga un reflejo del hombre de este siglo. Debe ser un sitio de investigación del arte de vanguardia que se convierta en algo trascendente que proyecte el país a través del mundo. Lo ideal es que el Parque se continúe y que otros artistas contribuyan a poblar el cerro de obras de arte".

Insinuó la importancia de que una entidad se encargue de la promoción y la continuación del trabajo iniciado con 10 escultores, para que no se frene y llegue a ser un ejemplo para toda América Latina. "Si la idea se detiene en estas 10 esculturas no tiene sentido. Yo vine porque se me dijo que esto iba a ser futuro centro de arte contemporáneo. Porque para hacer una obra que se quede abandonada y que al cabo de un tiempo se convierte en un escombros o en una caricatura de lo que han sido mis ideas no tiene sentido.

Yo he llegado a Medellín confiando en que el Estado y las instituciones van a convertir esto en sitio de participación del pueblo con el arte. Que la gente no llegue aquí como a un templo o como a un centro de una élite cultural y social. No, esto tiene que ser un centro popular de contacto y de motivación del arte para todos, para que la masa se familiarice con las obras del arte contemporáneo.

El Parque es un estímulo a la contemporaneidad, se enfrenta a esa educación que bloquea el contacto al mundo contemporáneo, porque lo que se enseña a la gente son códigos que no evolucionan. Se enseña que el arte es todo lo que fue maravilloso del

pasado. Pero nosotros somos hombres de este siglo y cada quien tiene que ser consciente que la historia empieza con él y termina con él. Hay que vivir el arte del presente; el arte del pasado es la referencia para no volver a hacer las cosas que hicieron nuestros antecesores. Es un punto de apoyo de avanzar, no para detenerse. Este Parque visto así, puede ser un buen ejemplo para América Latina y para el mundo".

—¿En qué forma cree usted que se puede educar el público para que aborde con actitud positiva el arte contemporáneo?

"Es un problema de educación e información. La gente no entiende porque no se le ha enseñado. Para eso existe una ciencia que es la publicidad que a veces nos hace consumir productos no muy recomendables; por qué no utilizarla para abrir el pensamiento y el entendimiento de la gente. Con el contacto la gente aprende y por eso el Cerro está haciendo a ese nivel una labor didáctica. El primer impacto puede que sea de incompreensión, pero a medida que se vuelve a ver la obra se produce una apertura.

—¿Siempre se ha dicho que el artista se antelipa a la época, quizás en eso radica la incompreensión artística de la media cultural frente al arte contemporáneo?

"El artista es alguien que detecta las cosas, y sus relaciones con el entorno con el mundo; él las trata, las codifica y las presenta. Y el grupo humano que la recibe tiene que dejar pasar un tiempo para la captación. Esa captación va evolucionando hasta que se convierte en un patrimonio adquirido y se necesitan nuevos artistas que sobre esa base vayan constantemente dando nuevos conceptos.

POR EL BUEN ARTE

"No hay fronteras hoy entre escultura, pintura, cerámica, gráfica, etc. Lo que cuenta en el fondo no es la denominación sino los conceptos que están en juego. No hay que confundir arte con artesanado. El pintar bien, el hacer una buena escultura no da mérito para que se ubique a alguien dentro del arte, se puede ser un buen artesano y no comunicar ningún concepto ni rebelar absolutamente nada."

—¿Qué es el arte entonces para usted?

"El arte es una compleja mezcla de comunicación, expresión e invención. El artista es una persona que tiene un profundo deseo de comunicar algo. Nadie hace arte para guardarlo; por tanto, él es un hecho comunicativo. El otro componente es la expresión; todo lo que hacemos es expresión. La invención es el otro elemento: el arte es el más alto nivel de conciencia de la expresión humana. Es el más alto nivel de la expresión de la inteligencia del hombre. Si en el arte falla uno de esos tres elementos deja de ser arte. Si es comunicación pura puede ser como la radio; si es expresión pura podría ser como tomarse un whisky y si es invención pura sería un hecho científico. Es fácil diferenciar entre el arte y el artesano: en la obra de este último no hay ningún hecho inédito. En la obra del artista hay la fuerza de rebelar situaciones nuevas, hay invención y se está dando un concepto de su época. No se olvide que cada generación tiene que inventar su expresión; su arte.

A través del arte el hombre guarda lo que modifica una situación precedente. La obra de arte es un ser viviente y es cada quien el que le da significación y no se puede abordar con esquemas condicionales".

culturales

Ofelia Luz De Villa Miesa

Sonia Gómez Gómez

EL COLOMBIANO

SUSCRIPCIONES

TRIMESTRAL
SEMESTRAL
Y ANUAL

¡RECUERDE!
La suscripción de su periódico está próxima a vencerse, quaremos invitarle a que renueve la suya para 1984. Próximamente recibirá su factura de cobro, la que debe cancelar antes del 31 de diciembre.

Pague en el BANCO COMERCIAL ANTIOQUEÑO, en el BANCO DE BOGOTÁ o en las oficinas de GRANAHORRAR, hasta el 23 de diciembre y en las oficinas de EL COLOMBIANO, hasta el 30 de diciembre.

Estos son los precios especiales por pago anticipado

PERIODO	PARCO POR SUSCRIPCIÓN	GANANCIA
TRIMESTRE	\$1.200.00	\$ 200.00
SEMESTRE	\$2.400.00	\$ 400.00
ANO	\$4.800.00	\$ 800.00

SUSCRIBASE!

Los escultores con el alcalde

En el Parque de Esculturas se han invertido 10 millones de pesos, según informes de Rodrigo Sanín, secretario general de la Alcaldía. En el proyecto ha sido decisiva la colaboración de la empresa privada. Las 10 esculturas de corte moderno que conforman el Parque no están terminadas en su totalidad, pero el Museo de Arte Moderno y la Alcaldía continúan luchando por esta iniciativa de recuperación del Cerro para toda la comunidad. En la foto de José Betancur, algunos de los escultores con el alcalde metropolitano Juan Felipe Gaviria.

