



le couple

KRASNO

invité à la 16<sup>e</sup> exposition  
de l'union des arts plastiques  
de saint étienne du rouvray





croissance royale

porãnea

FRITZ VILARS T. 4bis rue dugay trouin  
Rouen  
50 xylographie  
51 xylographie  
52 xylographie  
53 composition  
54 visage  
55 composition

GOSSELIN G. école paul langevin  
saint-etienne-du-rouvray  
56 eau  
57 nue  
58 couple  
59 nue

HINFRAY C. rue thiers  
Mesnil-Esnard  
60 volupté  
61 martyr  
62 ensemble rythmique  
63 captif  
64 contrainte  
65 objet

MASSE J. 66 jardin exotique  
67 eau et bateau

MIRIANON 46B rue pasteur résidence  
les Maliers Mesnil Esnard  
68 aquarelle  
69 dessin  
70 pastel

PINCHON J.C. rue du bout du gare  
Elbeuf  
71 vieux livre image pieuse  
72 femme soldat  
73 le rêve américanisé  
74 composition

POUPION 11 rue jouvenet  
Maromme  
75 nu  
76 paysage  
77 monde industriel I  
78 monde industriel II  
79 arbre

SILLY A. coupigny - hameau de  
heubécourt - Ecos 27

80 l'oreille  
81 visage  
82 salade  
83 le pistolet

SOLOY C. tour n.1 château blanc  
Saint-Etienne-du-Rouvray

84 femme portrait et cage  
85 nonne  
86 forgeron femme et enfant  
à la bougie  
87 éliminure

SOLOY J. tour n.1 château blanc  
Saint-Etienne-du-Rouvray

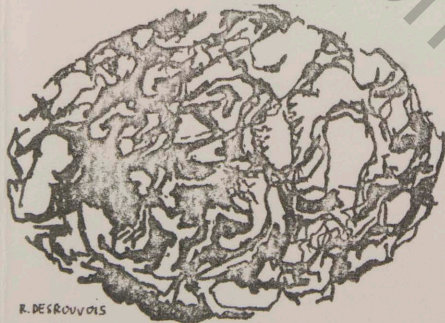
88 coupe d'appartements  
89 décombres  
90 architecture

VERTHIER im. junon  
Saint-Etienne-du-Rouvray

91 coucher de soleil en  
terre rouge  
92 les menhirs  
93 crépuscule  
94 soleil du terroir

ROBINE I. «clos des crozilles»  
rampe st. hilaire - Rouen

95 à l'épreuve du temps  
96 puzzle sur mer  
97 qu'elle en sera l'issue



R. DES ROUVRAIS

## UNION DES ARTS PLASTIQUES

présidence nationale

Jean MILHAU  
PICART LE DOUX  
COLLAMARINI

secrétariat

Jean-Pierre JOUFFROY Secrétaire Général  
Robert FACHARD  
Jeanne MICHEL HUGUES  
Ladislav Kijno

## U.A.P. SAINT-ETIENNE-DU-ROUVRAY

bureau

G. GOSSELIN président  
F. FERET secrétaire  
R. DEROUVOIS trésorier  
R. CHEMIN

T. FRITZ VILARS  
D. COAT  
J.P. POUPION  
J. TROUDE  
A. JUSTIN

l'union des arts plastiques de saint-étienne-du-rouvray remercie monsieur le Maire, le Conseil Municipal et le personnel communal, madame la Directrice du Centre Jean Prévost pour leur aide matériel.

elle remercie monsieur KRASNO d'avoir bien voulu accepter d'être l'invité à cette 16ème exposition.



instituto de arte contemporanea

DEMOULIN J. 3 rue de louviers  
Acquigny - 27

23 gouache  
24 gouache  
25 gouache  
26 gouache  
27 dessin  
28 dessin

DESROUVOIS R. 7 rue semmelweis  
Saint-Etienne-du-Rouvray

29 fossiles  
30 rocher  
31 labyrinthe  
32 l'astre mort  
33 maelström  
34 fossile  
35 l'oeuf

DUBOC M. 2 rue de la chasse - im. 44B  
Rouen

36 élégance  
37 visage et végétation

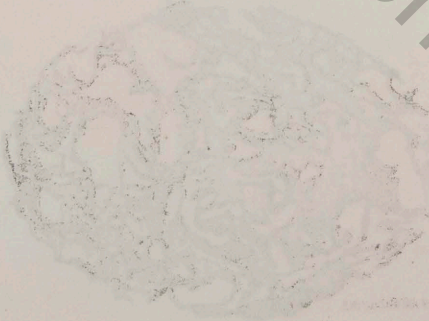
JANINE ETIENNE

38 6 projets pour  
39 les  
40 chardons du  
41 baragan  
42 de  
43 panaït istrati

FERET F.

c.e.s. place M. Touyé  
Canteleu

44 6 suites encrées pour  
l'orchestre symphonique de  
saint-etienne-du-rouvray  
45 le grand noir  
46 point d'équilibre  
47 liberté  
48 le voyage  
49 dynamisme stop



## EN 10 ANS

L'U.A.P. de Saint-Etienne-du-Rouvray, section de l'Union des Arts Plastiques est née il y a 10 ans à l'initiative d'un groupe de peintres de Saint-Etienne-du-Rouvray ayant participé à la 1ère exposition organisée par la Municipalité.

En 10 ans l'U.A.P. a réalisé 16 expositions de ses membres. Depuis trois ans à l'exposition de peinture du mois de Mai est venue s'ajouter l'exposition d'oeuvres sur papier qui a lieu en début d'année au Centre Jean Prévost.

En 1972 pour la première fois, quatre membres de l'U.A.P. (Mme Robine, MM. Desrouvois, Poupion et Pinchon) ont exposé un ensemble de leurs oeuvres à la salle des fêtes de la cité des familles, exposition organisée par le centre de jeunesse de la SNCF et l'U.A.P.

L'U.A.P. a organisé avec la Municipalité 10 expositions dans le cadre des festivals. Elle a également organisé une conférence sur Delacroix par Mme Mazauric et un débat «Création artistique et société» avec J. Milhaud, J.P. Jouffroy et L. Kijno.

Elle a participé à des expositions à Ivry, en Angleterre et au Havre

GERARD GOSSELIN  
Président

## Invités aux expositions U.A.P.

Pichette	Montané
Hilaire	Wogensky
Ortéga	Prassinou
Kijno	Louttre
Fiorini	Crémonini
Tony Fritz Vilars	Marfaing
Krasno	

## expositions festival culturel

de Picasso à Loyou  
Picasso gravures  
Léger  
Lurçat  
Bourdelle, Giacometti, G. Richier  
André Masson  
Pignon  
Rodin, César, Couturier, Etienne-Martin  
Picasso, peintures, dessins  
Féraud, Kijno

## BREUIL G.

1717 rue de l'église  
Boisguillaume

- 1 collage
- 2 collage
- 3 collage

## CAUDRON F.

7 parc de la touque  
Mont-Saint-Aignan

- 4 créateur de souffrance 1972
- 5 dégradation de l'enfance 1971
- 6 point de repère, l'orbite 1971
- 7 émission en sens unique 1971
- 8 clef des songes 1971
- 9 émissions en sens contraire 1971
- 10 voyage sans retour 1971

## CHEMIN R.

107 rue Annie de Pène  
Rouen

- 11 la guerre - xylographié
- 12 la fuite - burin

## COAT D.

10 rue de quercy  
Saint-Etienne-du-Rouvray

- 13 A. Gosselin
- 14 marée
- 15 guérilla
- 16 tempête

## DESMONT M.C.

1 rue petit de julléville  
Rouen

- 17 il est des matins où l'on a envie de vivre - 1
- 18 il est des matins où l'on a envie de vivre 0
- 19 il est des matins où l'on a envie de vivre 1
- 20 il est des matins où l'on a envie de vivre 2
- 21 il est des matins où l'on a envie de vivre 3
- 22 il est des matins où l'on a envie de vivre 4





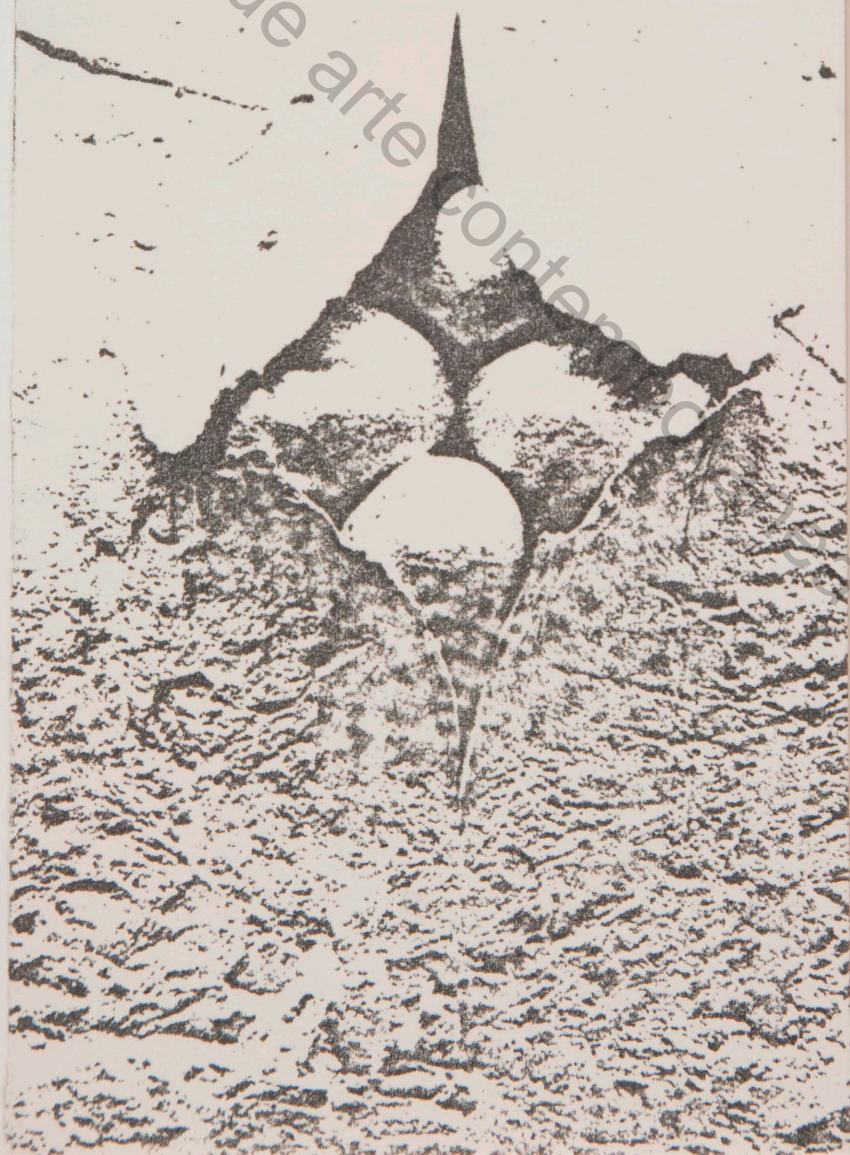
instituto de arte contemporanea



union  
des  
arts  
plastiques  
saint  
étienne  
du  
rouvray

# krasno

instituto de arte contemporaneo





## KRASNO : CONSTRUIRE AVEC DU PAPIER

Plus encore que le livre et la sculpture, c'est le relief qui le requiert depuis 1967, un relief en pur papier, vierge de toute couleur, qui est la conséquence la plus juste et la plus pure de son expérience de graveur, dont chaque invention procède d'une discipline foncièrement graphique dans l'ordre de sa mise en page, dans sa modulation de l'étendue. Les premiers reliefs multiples blancs sont des empreintes de formes simples, parfois ajourées, encloses à l'intérieur de boîtes en plexiglas, mais à partir de 1968, elles cèdent peu à peu la place à des moulages corporels, des levres et des seins notamment, qui semblent faire palpiter la surface du papier. Puis les portraits s'agrandissent et font irruption hors des boîtes, en même temps que leur technique se complique et devient composite. C'est alors que Krasno rapporte par soudure, dans la pâte à papier encore fraîche et déjà impressionnée par un mur ou tout autre matériau manufacturé ou naturel, des éléments moulés les plus divers, visages, seins, genoux réels, à moins qu'il n'utilise des bas-reliefs royaux et impériaux, des têtes de Richelieu, dont il fait des macarons monumentaux qu'on jurerait des pierres.

Ces figures de papier, qui datent de cette année et qui ressemblent à des agrandissements de médailles dans leur manière de se profiler en intégrant les marques de leur dignité, deviennent à présent le théâtre d'étranges germinations. Des oeufs identiques à ceux qui, par effraction ou dilatation, avaient déjà travaillé la surface du papier, prolifèrent aujourd'hui de part et d'autre des nobles effigies et de leurs emblèmes, provoquant de soudaines et brutales mutations baroques.



En 1962, il expose le «Grand objet pendu» (1961), le premier de ses objets-sculptures suspendus.

En 1964, il commence à fabriquer son propre papier et il crée le premier «livrojet» «Les Embellissements» d'après 3 poèmes de Jean-Clarence Lambert.

En 1966 il conçoit des objets-sculptures «automates», dont «Le manège» qui sera présenté par la suite au Musée de Saint-Etienne, à l'exposition permanente d'Art expérimentale.

En 1967 il réalise «Maragenèse» son second livrojet, et il adopte le BLANC comme moyen d'expression pour ses reliefs, sculptures multiples en pur-papier, qu'il place à l'intérieur de boîtes en plexiglas transparent.

En 1970, il réalise le premier livrojet sonore, «Pierre Eparses», d'après vingt deux poèmes d'Octavio Paz et une bande sonore originale d'Edgardo Canton.

#### musées et collections

Depuis 1954, Kranos participe à de nombreuses expositions collectives dans le monde entier et ses oeuvres font partie de collections particulières en Argentine, en France, en Belgique, en Hollande, en Espagne, au Danemark, aux U.S.A., en U.R.S.S., etc.

Il est représenté dans divers Musées et collections d'Etat, notamment le Musée d'Art Moderne à Paris, le Musée d'Art et d'Industrie de Saint-Etienne, le Stedelijk Museum d'Amsterdam, le Centre National d'Art Contemporain de France, le Musée d'Art Moderne de Buenos Aires, le Musée de la Ville de Cordoba (Argentine), le Musée de La Haye et le Musée d'Utrecht (Pays-Bas), la Bibliothèque Nationale de Paris, et le Musée de la Gravure à Buenos Aires.

Il vit à Bagneux, dans la banlieue parisienne.

## expositions particulières

- 1953 Galeria «Plastica», Buenos Aires
- 1954 Sociedad Hebraica Argentina, Buenos Aires
- 1955 Galeria «Galatea», Buenos Aires
- 1956 Museo de Bellas Artes, Cordoba, Argentina
- 1958 Galeria «Rubers», Buenos Aires
- 1959 Galerias «Witcomb», Buenos Aires
- 1960 Galerie «Bellechasse», Paris  
Galerie «Latino-america», Bruxelles
- 1961 Galeria «Plastica», Buenos Aires
- 1963 Galerie «La Hune» Paris
- 1964 Festival des deux Mondes, Spoleto Italie
- 1965 Galerie «Florence Houston-Brown», Paris
- 1969 Galerie «T», Haarlem - Hollande  
Galerie «Jalmar», Amsterdam  
Hollande  
Fondation de Vaart, Hilversum  
Hollande
- 1970 Galerie «La Hune», Paris  
Galerie «Jalmar» Amsterdam  
Hollande  
Ecole de Beaux Arts de Moulins  
France  
Galerie «L'Astrée», Saint-Etienne  
France  
Galerie «Pierre de lune», Canet-plage  
France
- 1971 Galerie «32», Lyon - France  
Maison des Arts et Loisirs  
Montbéliard - France  
Bibliothèque Nationale - Paris
- 1972 Musée Château - Annecy  
Atelier exposition Annick Le Moine  
Paris
- 1973 Invité à la 16ème exposition de  
l'U.A.P. de saint-étienne-du-rouvray



## OEUVRES EXPOSEES

- 1 Louis 1969 (10 ex )
- 2 Formes jumelées et trouées 1967 (20 ex.)
- 3 Papillon blanc 1970 (50 ex.)
- 4 Cardinal II 1972 (5ex.)
- 5 Je t'aime 1970 (20 ex.)
- 6 Croissance d'opoul 1970 (20 ex.)
- 7 Présence et Blanc 1968 (5 ex.)
- 8 Croissance Empire 1972 (5 ex.)
- 9 Croissance et révélation 1970 (20 ex.)
- 10 Croissance du balcon de la Madeloc  
1970 (20 ex.)
- 11 Effraction blanche 1970 (20 ex.)
- 12 Floraison 1971 (10 ex.)
- 13 Relief blanc 1969 (10 ex.)
- 14 L'autre 1970 (50 ex.)
- 15 Croissance du golf de Ste Catherine  
1970 (20 ex.)
- 16 Croissance 1970 (40 ex.)
- 17 Ensemble de trois petites empreintes  
contenant :  $2 + 4 + 1 = 7$  1970 (200 ex.)  
Le chevalier fantôme  
1971 (200 ex.)  
La fleur chinoise 1971 (200 ex)
- 18 Ensemble de deux petites empreintes  
contenant : Elle 1971 (250 ex.)  
Lui 1971 (250 ex.)
- 19 Ensemble de deux petites empreintes  
contenant : Le Chevalier 1971 (250 ex.)  
Ma lune à moi 1972 (400 ex.)
- 20 Ensemble de quatre petites empreintes  
contenant : Papillon 1925 1970 (200 ex.)  
Personnage avec 2 ailes 1970  
(200 ex.)  
Neo-fossile 1970 (200 ex.)  
Formes empilées 1970 (200 ex.)

Le merveilleux, que paraît toujours vouloir capter Krasno, prime sur la satire, la dérision, voire le fantastique de certaines sculptures. Il agit en poète autant qu'en moraliste, refuse la rhétorique et les démonstrations superflues à seule fin de mieux piéger la vérité nue de l'image. Le papier qu'il crée et dont il possède l'expérience la plus intime, n'est pas pour lui un support ordinaire. C'est parce qu'il lui sert précisément de révélateur, par la qualité et la beauté de son grain, par la souplesse et la précision de ses moulages, par l'éclat et la pureté de sa lumière, qu'il concrétise d'emblée les fondements de son langage et devient la matière première de sa poésie. L'image affleure mais n'altère point ce papier construit par assemblages comme une sculpture mais qui, par son processus d'élaboration, demeure l'oeuvre d'un graveur.

#### RAOUL-JEAN MOULIN

extrait d'un article paru dans le numéro 1407 des lettres françaises. 2 nov. 1971

#### RODOLFO KRASNO

Argentin, né en 1926, Krasno fait ses études à Buenos Aires où il obtient les diplômes de Professeur de Dessin, de Peinture et de Décoration, à l'Ecole et à l'Académie Nationale des Beaux-Arts.

Nommé professeur de peinture à l'Ecole Nationale d'Arts Visuels, il participe à de nombreuses expositions en Argentine et en Amérique Latine.

En 1959, et après une longue liste de récompenses et prix - notamment le Premier Prix National de Dessin (1956) - il est lauréat du Fond National des Arts de la République Argentine et quitte son pays pour l'Europe ; il s'établit à Paris.

En 1961, de retour d'un séjour de plusieurs mois en Espagne, il crée la «néogravure», véritable estampe originale d'artiste, en relief et en couleurs. Elle annonce ses reliefs blancs actuels.