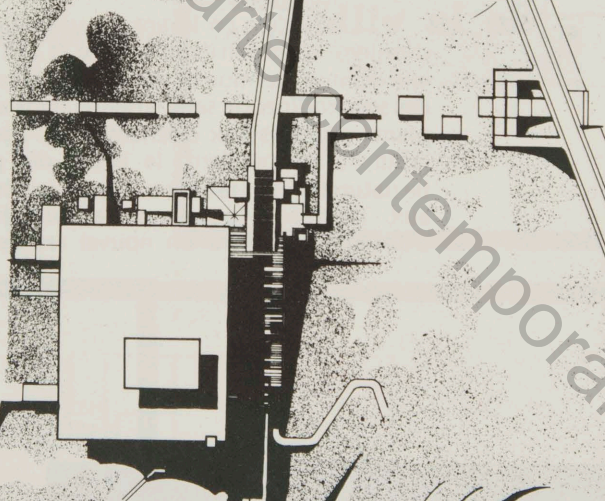


saint étienne

maison de

la culture et des loisirs



**accès
cours g. nadaud**

piscine

instituto de arte contemporanea

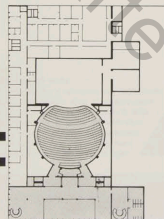
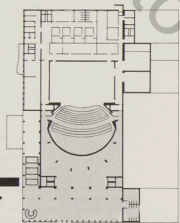


de la ville, c'est en levant les yeux que l'on découvre la maison de la culture et des loisirs. elle épouse harmonieusement le flanc d'une des sept collines de saint-étienne dans un parc planté d'arbres aux essences rares. site admirable et indépendant, le jardin des plantes lie naturellement le centre urbain traditionnel aux nouveaux quartiers de saint-étienne, c'est là que naîtra un nouvel art de vivre.

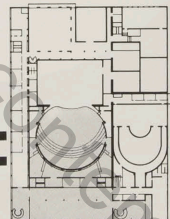


2^e niveau
grand théâtre

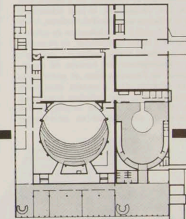
foyer



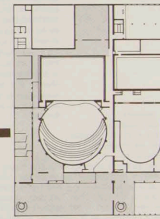
3^e niveau
galerie du foyer



4^e niveau
restaurant
balcon

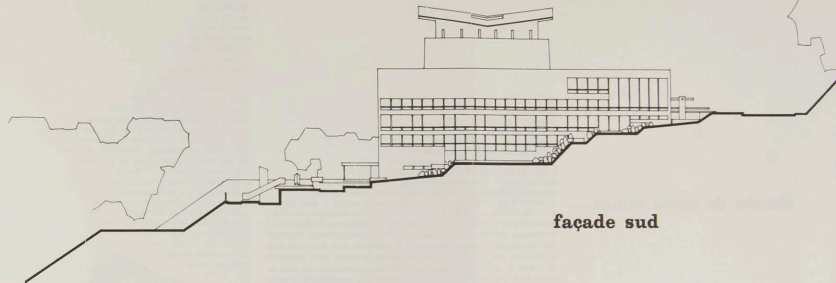
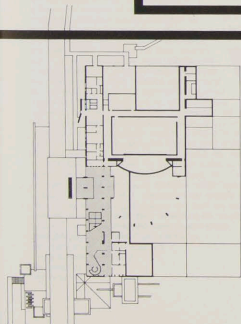


5^e niveau
petit théâtre
salles de conférence



6^e niveau
exposition
discothèque
bibliothèque
c a b a r e t

1^{er} niveau entrée
foyer d'accueil



façade sud

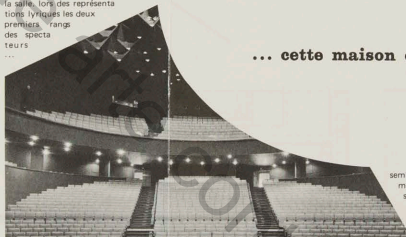
témoignage de notre temps ...

voici donc enfin, largement ouverte à toutes et à tous, cette maison de la culture et des loisirs, témoin de notre temps et du génie de notre ville, qui dans la volonté qu'il a fallu déployer, depuis dix ans, pour mener cette œuvre à terme ? qui dira l'effort de tous, fraternellement unis, afin de doter saint-étienne, si dépourvue, d'un ensemble de salles et de techniques d'une exceptionnelle qualité ? situé au coeur de la ville, au milieu d'un parc, ce complexe artistique polyvalent constitue tout à la fois un lieu de détente, de rencontres, de réflexion et de création, sa conception architecturale hardie, son originalité, son caractère fonctionnel, étonnant, inquiétant et séduisant, pour tous ceux d'ici et d'ailleurs, une grande aventure commença. la maison de la culture et des loisirs de saint-étienne accueillera, sans autre condition que celle du travail bien fait, tous les arts, toutes les disciplines, tous les styles, chacun y aura sa place, sous la seule réserve qu'il accepte d'y voisiner autrui, toutes les activités culturelles, économiques, sociales, trouveront là un endroit où se réunir, où rechercher en commun les moyens d'un renouveau spirituel et d'une authentique libération de l'homme. on a essayé, sans succès, de définir la culture, le fait, l'événement, le mot même sont indéfinissables, elle est comme le poumon de la société moderne, l'acte de foi de l'homme d'aujourd'hui confronté à une civilisation de robots ; surtout, elle s'intègre profondément à la vie quotidienne, en ce monde en pleine mutation où tous les problèmes s'interpénètrent : l'enseignement, l'éducation permanente, l'aménagement des horaires de travail, la participation à tous les niveaux de l'exercice plein et entier de la liberté, que les femmes et les hommes d'ici acceptent donc cette maison de la culture et des loisirs comme une invitation à se mieux connaître, à bâtir de concert, dans la joie et dans la paix, la cité future.

accueil

de l'escalinde aux rythmes syncopés par les masses de béton, on domine toute la ville, on y parvient à pied au terme d'une agréable promenade ; en voiture, paisiblement, par de petites routes dessinées dans les jardins, il y a 500 places dans les différents parcs à auto, mais, s'il pleut, en passant devant l'entrée on s'arrête à l'abri sous l'auvent, il est toujours difficile de résister à l'envie de pénétrer à l'intérieur de la maison de la culture et des loisirs... dans le foyer d'accueil, les hôteses sont là pour vous guider et vous renseigner, par l'escalier monumental vous accédez au foyer du grand théâtre, il y règne une atmosphère invitante à la détente et à la discussion, un décor sobre aux dimensions purement humaines, on s'y sent à l'aise, installez-vous dans un fauteuil et regardez à l'extérieur, devant vous un parc et une cascade sautant de niveau en niveau, de roaille en roaille... d'ici, vous avez accès à la grande salle et plus loin, au coeur de la maison.

grano thea tre pénètrez dans le grand théâtre, séduction immédiate : l'harmonie des couleurs, la douceur de l'éclairage, et l'intimité apparente de l'ensemble. il y a ici 1282 places, chacune offrant une visibilité exceptionnelle. l'hémicycle du parterre et du balcon permet aux spectateurs d'avoir une vue de scène jusqu'aux pieds des acteurs. du plateau la salle ressemble à une chaude bonbonnière, par contre, du haut des balcons les perspectives de profondeur sont impressionnantes, tout cela pour dire que ce théâtre a été pensé aussi bien psychologiquement que matériellement jusque dans le moindre petit détail pour recevoir toutes les formes de spectacles. le comédien évoluera sur un plateau presque aussi important que la surface de la salle, lors des représentations lyriques les deux premiers rangs des spectateurs



...s'effacent pour laisser la place à une fosse d'orchestre de 73 m² dont le débouché de son, atteint 65 %, tout ici a été traité suivant les dernières techniques ; il est intéressé à ce sujet de signaler l'extraordinaire perfection de la sonorisation, en effet grâce à l'ensemble stéréophonique on peut avoir l'illusion qu'une mouche vient bourdonner à votre oreille, c'est le miracle de la haute fidélité, dans sa conception ce grand théâtre est à lui seul une invitation au spectacle, il n'y a qu'à s'asseoir et attendre le lever du grand rideau.

... cette maison que voici

semblables aux coursives d'un paquebot. les trois éléments en présence, la brique, la moquette et le bois créent une chaude atmosphère, là, sont ouvertes une immense salle d'exposition, la bibliothèque, la discothèque et ses trois cabines d'écoute individuelles, ainsi qu'une petite salle qui servira à des réunions amicales à la manière d'un cabaret. aucune fenêtre n'éclaire ces espaces du sixième niveau et pourtant c'est la lumière du jour qui guide l'oeil et les pas, cela grâce à l'éclairage zénithal jaillissant du plafond par des cheminées ouvertes sur le ciel !



res taurant

de larges baies vitrées ouvertes sur la nature, une atmosphère colorée, surprenante mais agréable, un éclairage très étudié, font du restaurant une salle parfaitement intégrée à l'ensemble de la maison de la culture et des loisirs, il s'agit là d'un lieu de rendez-vous idéal, facilité par ses heures de repas, il est directement accessible de l'extérieur, et bien que l'on puisse y servir 250 couverts, la disposition des tables facilitera de la même façon l'isolement et la conversation, on pourra tout aussi bien y dîner confortablement que manger rapidement une saucisse chaude aux entractes des spectacles.

théâtre d'essai

de la chaire du metteur en scène, il ressemble à un véritable temple sacré, voué au travail, le théâtre d'essai dans sa conception, permet toutes les études de mise en scène pouvant aller ensuite s'exprimer librement dans la grande salle, et plus particulièrement dans la

petit théâtre

inhabituel, déconcertant, austère et sympathique à la fois, le petit théâtre dont la décoration est traitée un peu à la manière d'un studio de recherche, pourra recevoir 350 personnes. béton, technique apparente, sièges ressemblant à ceux d'une voiture très sportive, tout est en place pour créer une atmosphère bien particulière, grâce à ses caractéristiques originales, l'ensemble du petit théâtre peut adopter dans sa disposition six formules différentes : théâtre à l'italienne ; le proscenium est un demi-cercle, théâtre en rond ; les spectateurs encerclent totalement la scène, il y a alors communion étroite entre le comédien et le public ; théâtre éliabéthain ; les côtés de scène sont habillés de sièges ; théâtre en U ; les travées de sièges pénétrant dans la partie centrale de la scène surélevée sur trois côtés ; théâtre annulaire ; on peut en escamotant la scène du théâtre en rond laisser subsister un anneau facilitant certains jeux ; théâtre en hémicycle ; le public est placé à l'antique en face des acteurs, pour les changements de disposition, les problèmes sont aisément résolus, les estrades de mise en place des sièges ou des artistes sont modifiées rapidement par des éléments transportables empruntant les techniques manuelles ou mécaniques de la scène.