

WHAT BETTER VEHICLE THAN THE OBJECT TO INTRODUCE THE ESSENCE OF CONTEMPORARY ART INTO EVERYDAY LIFE? AND WHO BETTER THAN THE ARTIST WOULD KNOW HOW TO HARMONIZE THE OBJECT WITH ITS ERA? THIS IS WHAT WE HAVE BEEN TRYING TO DO FOR SOME TIME BY ENTRUSTING ARTISTS WITH THE CREATION OF MORE OR LESS COMMON OR SUMPTUOUS OBJECTS, THE SHAPE OR THE DECORATION OF WHICH THEY ALTER ACCORDING TO THEIR FEELINGS. BEYOND USEFULNESS OR BEAUTY, WE MUST ALSO CONSIDER THE SYMBOLIC VALUE THAT TRADITION PUTS ON THE OBJECT, AND WHERE THE ARTIST'S MEDIATING ROLE CAN PRECISELY TAKE PLACE.

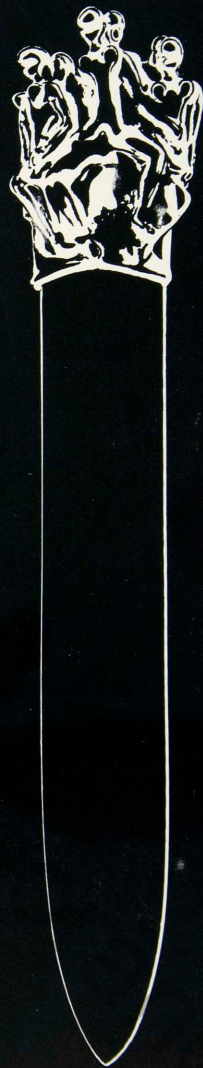
"IT WAS THE TIME OF THE TRADITIONAL TRIENNIAL CELEBRATION OF THE MYSTERIES OF DIONYSIUS BY THE YOUNG LADIES OF SITHONIE; THE NIGHT IS THE CONFIDENT OF MYSTERIES".

(OVID, METAMORPHOSES,
BOOK VI).

INSPIRED BY THESE LINES BY OVID, JEAN FILHOS DEFINES THE INTENTION HE HAD IN MAKING THIS OBJECT, PUTTING THE ACCENT ON ITS DUALITY : DIONYSIUS OPPOSING ATROPOS BREAKS THE FATAL SYMBOLISM OF THE KNIFE. ON ONE HAND THE APOLLONIAN SHARPNESS OF THE CUTTING BLADE, ON THE OTHER HAND THE EXUBERANCE AND JOY OF THE MAENAD CELEBRATING THE MYSTERIES OF THE GOD WHOSE SPIRIT BLENDS INTO LIFE ITSELF. INVULNERABLE TO IRON, THEY GIVE TO THE CUTTING OBJECT THE POWER TO DRIVE AWAY EVIL SPELLS...

CHRISTOFLE

JEAN FILHOS WAS BORN IN THE MAS D'AGENAIS IN 1921. AFTER STUDYING ARCHITECTURE, HE DOES SOME RESEARCH ABOUT GAUDI AND MOSLEM ART IN SPAIN AND NORTH AFRICA. HE ALREADY DEVOTES HIMSELF ONLY PARTIALLY TO ARCHITECTURE, WHICH HE HAS, WITH SCULPTURE, ON HAND AT ONCE. FROM 1958 ONWARDS, HIS WORKS ARE TO BE SEEN IN NUMEROUS EXHIBITIONS OF SCULPTURE FIRST, THEN OF JEWELLERY OR OBJECTS, AS WELL IN FRANCE AS ABROAD. MICHEL TAPIE, INTERESTED IN HIS RESEARCH ON TOPOLOGICAL STRUCTURES APPLIED TO HIS PARAMETRIC ENSEMBLES, LEADS HIM TO JOIN THE IMPORTANT EXHIBITIONS HE ORGANIZES IN PARIS, TURIN OR BUENOS AIRES. ALWAYS ATTRACTED BY THE CREATION OF OBJECTS, JEAN FILHOS REALISES FOR MICHEL CACHOUX SOME GOLDSMITH'S WORKS IN SINGLE PIECES AND SENDS A COLLECTION OF JEWELS TO THE UNIVERSAL EXHIBITION IN MONTREAL WHERE A SHOWCASE IS RESERVED FOR HIM IN THE FRENCH PAVILION. IN 1969 MICHEL TAPIE ORGANIZES AN EXHIBITION-DEMONSTRATION ON ISHISERPAN-FILHOS IN THE STADLER GALLERY AND ANDRE PIEYRE DE MANDIARGUES SHOWS AT GENNARI'S THIRTY EROTIC PIECES OF JEWELLERY BY FILHOS. BUT MOST OF FILHOS' PERSONAL EXHIBITIONS, SINCE 1963, HAVE BEEN MIXING SCULPTURE AND JEWELLERY : AS AT RAYMONDE CAZENAVE'S IN PARIS, PATEK-PHILIPPE'S IN GENEVA, MAYA'S IN BRUSSELS, SYLVIE GALANIS' IN PARIS...



QUEL MEILLEUR SUPPORT QUE L'OBJET POUR INTRODUIRE DANS LE QUOTIDIEN L'ESSENTIEL DE L'ART CONTEMPORAIN? ET QUI MIEUX QUE L'ARTISTE SAURAIT METTRE L'OBJET EN HARMONIE AVEC SON ÉPOQUE? C'EST CE QUE, DEPUIS QUELQUES TEMPS, NOUS TENTONS DE FAIRE EN CONFIAINT À DES ARTISTES LA CRÉATION D'OBJETS PLUS OU MOINS USUELS OU SOMPTEUX, DONT ILS RENOUVELLENT LES FORMES OU LE DÉCOR AU GRÉ DE LEUR SENSIBILITÉ. AU-DELÀ DE L'UTILE OU DU BEAU, IL FAUT CONSIDÉRER LA VALEUR SYMBOLIQUE DONT LA TRADITION DOTE L'OBJET ET OÙ PRÉCISÉMENT PEUT S'EXERCER LE RÔLE MÉDIATEUR DE L'ARTISTE.

"C'ÉTAIT L'ÉPOQUE DE LA TRADITIONNELLE CÉLÉBRATION TRIENNALE DES MYSTÈRES DE DIONYSOS PAR LES JEUNES FEMMES DE SITHONIE; LA NUIT EST LA CONFIDENTE DES MYSTÈRES".

(OVIDE, MÉTAMORPHOSES, LIVRE VI).

PARTANT DE CES LIGNES D'OVIDE, JEAN FILHOS DÉFINIT L'INTENTION QU'IL A PLACÉE DANS CET OBJET, EN METTANT L'ACCENT SUR SA DUALITÉ: DIONYSOS OPPOSÉ À ATROPIS BRISE LA SYMBOLIQUE FUNESTE DU COUTEAU. D'UN CÔTÉ LA NETTETÉ APOLLONNIENNE DE LA LAME QUI TRANCHE, DE L'AUTRE L'EXUBÉRANCE ET LA JOIE DES MÉNADES CÉLÉBRANT LES MYSTÈRES DU DIEU DONT L'ESSENCE SE CONFOND AVEC LA VIE. INVULNÉRABLES, AU FER, CELLES-CI CONFÈRENT À L'OBJET TRANCHANT LE POUVOIR D'ÉLOIGNER LES MALÉFICES.

CHRISTOFLE



JEAN FILHOS EST NÉ AU MAS D'AGENAIS EN 1921. APRÈS DES ÉTUDES D'ARCHITECTURE, IL FAIT DES RECHERCHES SUR GAUDI ET SUR L'ART MUSULMAN EN ESPAGNE ET EN AFRIQUE DU NORD. IL NE SE CONSACRE DÉJÀ PLUS QUE PARTIELLEMENT À L'ARCHITECTURE, QU'IL MÈNE DE FRONT AVEC LA SCULPTURE. À PARTIR DE 1958, ON PEUT VOIR SES ŒUVRES DANS DE NOMBREUSES EXPOSITIONS DE SCULPTURES, PUIS DE BIJOUX OU D'OBJETS, TANT EN FRANCE QU'À L'ÉTRANGER. MICHEL TAPIE, INTÉRESSÉ PAR SES RECHERCHES SUR LES STRUCTURES TOPOLOGIQUES APPLIQUÉES À SES ENSEMBLES PARAMÉTRIQUES, LE FAIT PARTICIPER AUX GRANDES EXPOSITIONS QU'IL ORGANISE À PARIS, À TURIN OU À BUENOS-AYRES. TOUJOURS ATTIRÉ PAR LA CRÉATION D'OBJETS, JEAN FILHOS RÉALISE POUR MICHEL CACHOUX DES ŒUVRES D'ORFÈVRE EN PIÈCES UNIQUES ET ENVOIE UNE SÉRIE DE BIJOUX À L'EXPOSITION UNIVERSELLE DE MONTRÉAL; UNE VITRINE DU PAVILION FRANÇAIS LUI EST RÉSERVÉE. EN 1969, MICHEL TAPIE ORGANISE UNE EXPOSITION-MANIFESTE ONISHI-SERPAN-FILHOS À LA GALERIE STADLER ET ANDRÉ PIEYRE DE MANDIARGUES PRÉSENTE CHEZ GENNARI TRENTE BIJOUX ÉROTIQUES DE FILHOS. LA PLUPART DES EXPOSITIONS PERSONNELLES DE JEAN FILHOS MÈLENT, DEPUIS 1963, SCULPTURES ET BIJOUX :

AINSI CHEZ RAYMONDE CAZENAVE À PARIS, PATEK PHILIPPE À GENÈVE; MAYA À BRUXELLES, SYLVIE GALANIS À PARIS...



ALBERT BOUILHET

Président Directeur Général
de la Société Orfèvrerie Christofle

avec tous ses vœux pour 1975!

260.34.07

8, rue Royale, Paris



instituto de arte contemporânea



instituto de arte contemporânea